

**VIÐBRAGÐSÁÆTLUN
LAUGALANDSSKÓLA
VIÐ HEIMSFARALDRI INFLÚENSU OG COVID-19**



Almannavarnadeild
ríkislögreglustjórans

Sóttvarnalæknir

Menntamálaráðuneyti



Laugalandsskóli í Holtum

Viðbragðsáætlun við heimsfaraldri influensu og COVID-19

Efnisyfirlit:

Efnisyfirlit:

Inngangur	3
Skipurit... ..	4
Heimsfaraldur influensu.....	5
Háskastig almannavarna.....	6
Óvissustig	6
Hættustig	7
Skammstafanir.....	8
Sóttvarnaráðstafanir.....	8
Stjórnun og lykilstarfsmenn.....	9
Viðbragðsáætlun - óvissustig.....	10
Viðbragðsáætlun - hættustig.....	11
Viðbragðsáætlun – neyðarstig, fyrir lokun.....	11
Viðbragðsáætlun – neyðarstig, lokun.....	12
Viðbragðsáætlun – skólahald hefst á ný.....	12
Einkenni kórónaveiru.....	12-13
Skólastjórn - starfslíð – upplýsingar.....	13-14



Laugalandsskóli í Holtum

Viðbragðsáætlun við heimsfaraldri influensu og COVID-19

Inngangur

Þessi viðbragðsáætlun segir fyrir um skipulag og stjórn aðgerða í Laugalandsskóla í samræmi við áætlun Almannafræðis um viðbrögð við heimsútbreiðslu kórónaveiru.

Markmið áætlunarinnar er að tryggja skipulögð og samræmd viðbrögð starfsmanna skólans ef til influensufaraldurs kemur.

Við gerð áætlunarinnar er meðal annars stuðst við lög um almannavarnir nr. 82/2008 og lög um sóttvarnir nr. 19/1997.

Áætlunin er í samræmi við Landsáætlun vegna heimsfaraldurs influensu. Ábyrgð á henni er í höndum Sigurjóns Bjarnasonar skólastjóra Laugalandsskóla. Áætlunin verður í stöðugri endurskoðun eftir þróun mála, en síðar endurskoðuð á a.m.k. fimm ára fresti. Áætlunin verður þá yfirfarin árlega, t.d. hvað varðar boðleiðir, gátlista og starfssvæði skólans. Verði miklar breytingar á starfsemi skólans verður áætlunin endurskoðuð þegar í stað.

Áætlunin er í samræmi við Landsáætlun vegna heimsfaraldurs influensu.

Viðbragðsáætlanir skóla hafa samræmda uppbyggingu. Kaflar 2, 3, 4 og 7 eru sameiginlegir og geyma almennar upplýsingar frá menntamálaráðuneyti, almannavarnadeild ríkislögreglustjóra og embætti sóttvarnalæknis. Aðra kafla semja skólarnir sjálfir og mynda þeir hina eiginlegu viðbragðsáætlun hvers skóla.

Áætlunin verður kynnt fyrir starfsmönnum skólans, nemendum og foreldrum/forráðamönnum þeirra.

Hún er aðgengileg á heimsasíðu Laugalandsskóla www.laugaland.is.

Áætlunin tekur þegar gildi.

Laugalandi, 10. mars 2020

Sigurjón Bjarnason, skólastjóri



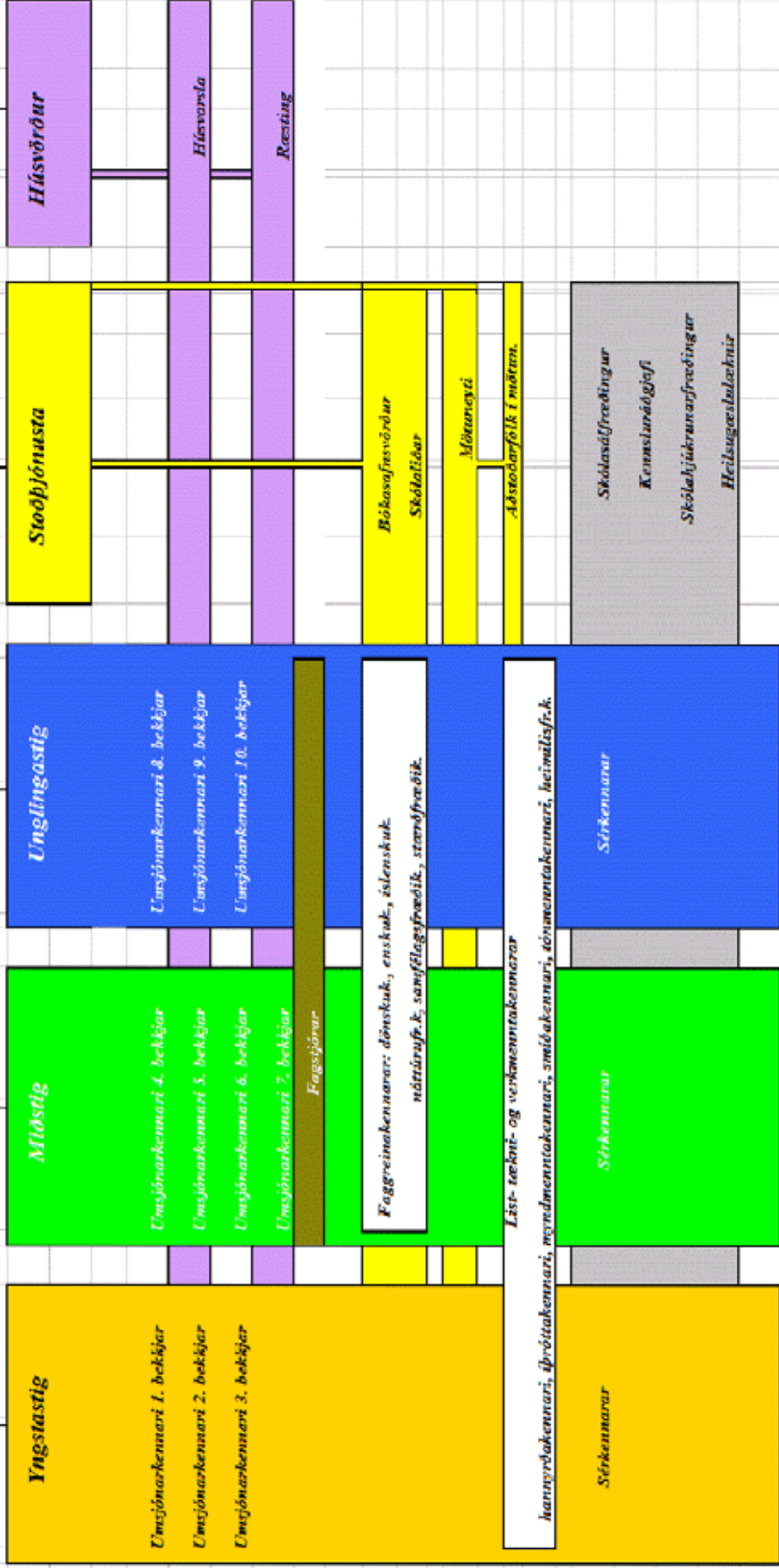
LAUGALANDSSKÓLI
HOLTUM

Laugalandsskóli, Holtum

Skipurit

Skólastjóri

Aðstoðarskólastjóri



Heimsfaraldur inflúensu

Saga heimsfaraldrar inflúensu

Allt frá 16. öld hafa heimsfaraldrar inflúensu riðið yfir heiminn að minnsta kosti tvisvar til þrisvar á öld. Á 20. öldinni riðu þrjár heimsfaraldrar inflúensu yfir. Sá fyrsti geisaði 1918 og var afar mannskæður. Hann var nefndur spænska veikin en talið er að 50-100 milljón manns hafi látið lífið af hans völdum. Hinir tveir heimsfaraldrarnir riðu yfir 1957 og 1968 en ollu mun minna manntjóni. Á Íslandi gekk spænska veikin á suðvesturhluta landsins á tímabilinu frá október til desember 1918 en áður hafði væg sumarinflúensa gengið yfir 1918. Spænska veikin hófst í ágúst í Evrópu og Norður-Ameríku.

Talið er að um 60% Reykvíkinga hafi veikst af spænsku veikinni og að allt að 500 manns látist á landinu öllu. Íslendingar geta dregið nokkurn lærdóm af reynslu þjóðarinnar frá þeim tíma. Til að hindra útbreiðslu veikinnar voru settar ferðatakmarkanir og lokað var fyrir umferð um Holtavörðuheidi og einnig yfir Mýrdalssand. Með þessu tókst að hindra að veikin bærist til Norðurlands og Austurlands en til Vestfjarða barst hún með skipum.

Þar sem að fyrri faraldrar hafa riðið yfir á um 40 ára fresti og síðasti faraldur geisaði fyrir 40 árum hefur verið búist við nýjum faraldri í nokkurn tíma. Í apríl greindist nýr stofn inflúensuveiru í mönnum (H1N1) í Mexíkó og Bandaríkjunum. Þessi stofn hefur breiðst nokkuð hratt út um heimsbyggðina og þegar þetta er skrifað (30. júlí 2009) hafa 46 tilfelli greinst á Íslandi. Til þessa hafa veikindi verið væg og dauðsföll fátíð. Rétt er að benda á að skæð inflúensa af A stofni (H5N1) hefur breiðst út í fuglum undanfarin 10 ár og í stöku tilfellum borist í menn með alvarlegum afleiðingum.

Viðbragðsáætlanir skulu vera í samræmi við Landsáætlun vegna heimsfaraldurs inflúensu sem undirrituð var 28. mars 2008 og er að finna á www.almannavarnir.is og www.influensa.is

Markmið viðbragðsáætlunar hvers skóla

Viðbragðsáætlun vegna heimsfaraldurs inflúensu miðar að því að lágmarka áhrif inflúensufaraldurs og afleiðingar hans innan skólans með því að:

- Skilgreina mikilvæga verkþætti menntastofnunar og lykilstarfsmenn og staðgengla.
- Draga úr útbreiðslu faraldurs á vinnustaðnum og lágmarka smithættu.
- Styrkja nauðsynlega starfsemi og treysta innviði skólans.
- Upplýsa starfsmenn, nemendur og foreldra.
- Veita nauðsynlega fræðslu.
- Eiga til samræmdar áætlanir vegna hugsanlegs samkomubanns og þar með lokunar skóla.

Háskastig almannavarna

Almannavarnastig

Viðbragðsáætlunum almannavarna er skipt í þrjú stig sem skilgreina alvarleika þess ástands sem steðjar að. **Háskastigin eru: Óvissustig, hættustig og neyðarstig.**

Til þess að gefa til kynna umfang almannavarnaviðbragða, þ.e. fjölda þeirra eininga sem virkjaðar eru í þágu almannavarna í hvert sinn, þörf fyrir víðtæka samhæfingu og fjölda stjórnstiga er hægt að skilgreina umfang á hverju almannavarnastigi með litum sem hér segir:

- **Grænt**

Atburði er sinnt af fáum viðbragðsaðilum.

- **Gult**

Alvarlegur atburður og sinnt af mörgum viðbragðsaðilum.

- **Rautt**

Mjög umfangsmikill atburður á mörgum svæðum.

- **Svart**

Þjóðarvá - hamfarir eða atburðir sem hafa áhrif á mörg umdæmi á sama tíma.

Með hliðsjón af þessu taka sóttvarnalæknir og ríkislögreglustjóri ákvörðun um umfang aðgerða hverju sinni og upplýsa viðbragðsaðila.

Óvissustig

Athuganir, mælingar, hættumat

Skilgreining:

Nýr undirflokkur influensuveiru greinist í mönnum en sýking milli manna er ekki þekkt nema í undantekningartilfellum og þá við mjög náið samband.

Ráðstafanir ákveðnar af ríkislögreglustjóra og sóttvarnalækni með hliðsjón af alvarleika faraldurs.

1. Samráð / samstarf er við mikilvæg erlend samtök og stofnanir.
2. Samráð / samstarf milli innlendra stofnana, samtaka, fyrirtækja og félaga.
3. Skráning upplýsinga um staði þar sem sýking (H5N1? – önnur sýking?) hefur komið upp.
4. Athugun á birgðastöðu matar, lyfja og annarrar nauðsynjavöru.
5. Athugun á boðleiðum, fjarskiptum og fleiru þess háttar.
6. Æfingar, almannavarnaæfing, minni æfingar innan stofnana og / eða hjá aðilum, sem hafa sameiginleg verkefni.

Hættustig

Viðbúnaður vegna hættu

Skilgreining:

1. Engin staðfest sýking hérlendis.
2. Litlar hópsýkingar af völdum nýs undirflokks inflúensuveirunnar brjótast út hjá mönnum á takmörkuðu svæði en veiran virðist ekki hafa lagað sig vel að mönnum.
3. Umtalsverðar hópsýkingar brjótast út hjá mönnum en þær eru enn staðbundnar. Vísbendingar eru um að veiran aðlagist mönnum í vaxandi mæli en þó ekki þannig að umtalsverð hætta sé á heimsfaraldri.

Ráðstafanir ákveðnar af ríkislögreglustjóra og sóttvarnalækni með hliðsjón af alvarleika faraldurs.

1. Ráðstafanir gerðar til að koma í veg fyrir að sýktir einstaklingar komi til Íslands.
2. Komi fólk frá sýktum svæðum til Íslands fer fyrsta læknisrannsókn fram í flughöfnum (Keflavík) og höfnum.
3. Söfnun og úrvinnsla faraldursfræðilegra upplýsinga.
4. Hugsanlega loka einhverjum höfnum / flugvöllum.
5. Heimasóttkví hugsanlega beitt gegn þeim sem eru einkennalausir en gætu hafa smitast.
6. Skip hugsanlega sett í sóttkví.
7. Skipulögð dreifing / taka fyrirbyggjandi inflúensulyfja meðal áhættuhópa íhuguð.
8. Athuga með heimköllum Íslendinga frá svæðum þar sem hópsýkingar af völdum nýs stofns inflúensu hafa brotist út.

Neyðarstig

Neyðaraðgerðir vegna atburða

Skilgreining;

1. Stofn inflúensuveirunnar hefur fundist í einum eða fleiri einstaklingum hérlendis eða heimsfaraldri hefur verið lýst yfir. Vaxandi og viðvarandi útbreiðsla smits meðal manna.

Ráðstafanir ákveðnar af ríkislögreglustjóra og sóttvarnalækni með hliðsjón af alvarleika faraldurs.

1. Viðbragðskerfi að fullu virkjað.
2. Samkomubann, lokun skóla o.fl.
3. Útskrift sjúklinga af sjúkrahúsum.
4. Skipulögð dreifing / taka fyrirbyggjandi inflúensulyfja meðal áhættuhópa.

Skammstafanir og orðskýringar

AR	Sýkingartíðni
AVD	Almannavarnadeild
AVN, Av-nefnd	Almannavarnanefnd
CDC	Sóttvarnastofnun Bandaríkjanna
CFR	Dánarhlutfall sjúkdóms
ECDC	Sóttvarnastofnun Evrópusambandsins
ESB	Evrópusambandið
LL	Landlæknisembættið
RLS	Ríkislögreglustjórinn
RÚV	Ríkisútvarpið
SST	Samhæfingarstöðin, Skógarhlíð
SVL	Sóttvarnalæknir
WHO	Alþjóðaheilbrigðismálastofnunin

DMR	Dómsmálaráðuneyti
HBR	Heilbrigðisráðuneyti
MRN	Menntamálaráðuneyti

Sóttvarnaráðstafanir

Heilbrigðisráðherra kveður á um **samkomubann** samkvæmt tillögu sóttvarnalæknis (sbr. 12. gr. laga nr. 19/1997). Almannavarnadeild ríkislögreglustjóra sér um framkvæmd samkomubanns í samvinnu við dómsmálaráðuneyti og lögreglustjóra. Í samkomubanni felst að fjöldasamkomur eru óheimilar, s.s. fundarhöld, skólastarf, skemmtanir á borð við dansleiki, leiksýningar og reglulegar guðsþjónustur. Samkomubann er sett samkvæmt nánari fyrirmælum sóttvarnalæknis. Þegar ekki eru lengur forsendur fyrir samkomubanni afléttir heilbrigðisráðherra því samkvæmt tillögu sóttvarnalæknis.

Heilbrigðisráðherra er heimilt að fenginni tillögu sóttvarnalæknis að **takmarka ferðafrelsi** manna með því að grípa til afkvíunar byggðarlaga og landsins alls og einangrunar sýktra manna, sbr 12. gr. sóttvarnalaga nr. 19/1997. Sóttvarnalæknir gefur fyrirmæli um nánari tilhögun takmarkana á ferðafrelsi. Almannavarnadeild sér um framkvæmd þessara ráðstafana í samvinnu við dómsmálaráðuneyti og lögreglustjóra.

5. Stjórnun og lykilstarfsmenn skólans

Í skólanum eru 75 nemendur og því gegna flestir starfsmenn skólans mikilvægu hlutverki í viðbragðsáætluninni. Eftirfarandi starfslýsingar eru teknar upp úr starfsmannahandbók skólans.

Skólastjóri er forstöðumaður skólans og ber ábyrgð á allri starfsemi sem þar fer fram.

Aðstoðarskólastjóri tekur þátt í daglegri framkvæmd og skipulagningu skólastarfsins ásamt skólastjóra.

Umsjónarkennari fylgist náið með námi nemenda sinna og þroska, leiðbeinir þeim um persónuleg mál og stuðlar að því að efla samstarf skóla og heimila.

Húsvörður er öryggisvörður. Hann ber ábyrgð á að þrif húss og lóðar sé jafnan í góðu lagi, gætt sé ítrasta hreinlætis og að húsnæðið sé hæfilega hitað, lýst og loftræst. Húsvörður sér um gæslu og útleigu sundlaugar, félagsaðstöðu og íþróttahúss, á skólatíma.

Starfsmaður á bókasafni hefur umsjón með bókasafninu í Laugalandi.

Skólaliði/ræstitæknir sér um daglega ræstingu, heldur húsnæði og lóð skólans hreinni og snyrtilegri samkvæmt vinnuskipulagi/starfsáætlun skólans og veitir fyrstu hjálp ef slys eða óhapp ber að höndum.

Matráðskona skipuleggur og ber ábyrgð á starfinu í eldhúsinu. Hún skipuleggur matseðil skólans og kaupir inn efni til matargerðar og viðheldur hreinu og heilsusamlegu eldhúsi og matsal.

Umsjónarmaður tölvukerfis sér um daglegan rekstur tölvukerfis.

6. Starfssvæði skólans og umfang

Laugalandsskóli er á Laugalandi í Holtum, við Landveg, sex kílómetra norður af Landvegamótum. Landvegamót eru á mótum Landvegar og hringvegarins (þjóðvegur eitt), 8 kílómetra vestur af Hellu. Skólinn er á vinstri hönd þegar ekið er upp Landveg og blasir við frá veginum, umkringdur trjágróðri á alla vegu nema að vestanverðu.

Sjálft skólahúsið er austasti hluti húsasamstæðu. Áfast vestanmegin er bókasafn, síðan eldhús og matsalur/samkomusalur. Loks er íþróttahús með búningsaðstöðu bæði fyrir íþróttasal og sundlaug. Búningasklefnir eru á jarðhæð sunnanmegin í húsinu og snúa að sundlauginni, en íþróttasalurinn er norðanmegin. Innangengt er í allri húsasamstæðunni. Leikskólinn á Skrifstofur leikskólans eru í suðurenda skólahússins, við hlið vinnuaðstöðu kennara. Framan við aðsetur leikskólans er afgirtur leikvöllur fyrir börnin.

8. Viðbragðsáætlun

Viðbragðsáætlunin er vistuð á heimasíðu Laugalandsskóla www.laugaland.is. Yfirumsjón með gerð, uppfærslu og virkjun viðbragðsáætlunarinnar er í höndum skólastjóra. Aðstoðarskólastjóri er staðgengill skólastjóra.

8.1. Óvissustig

Skólastjóri boðar starfsfólk á fund og kynnir viðbragðsáætlun skólans í ljósi þeirrar stöðu sem komin er upp. Upplýsingar um stöðuna hérlandis eru uppfærðar reglulega á vefsíðunum.

www.landlaeknir.is/influensa/ og www.landlaeknir.is/koronaveira/.

Skólastjóri og **skólastjóri Leikskólans** vinna náið saman á öllum stigum áætlunarinnar.

Umsjónarkennarar ræða við umsjónarnemendur, hver við sinn bekk (sumir eru með tvo bekki í umsjón). Nemendur eru upplýstir um stöðu mála eins varfærnislega og unnt er til að skapa ekki ótta. Þeim er sagt frá viðbragðsáætlun skólans og útskýrt hvernig forðast má smit (s.s. með því að hnerra eða hosta í einnota pappírspurrku eða olnbogabót og gæta fyllsta hreinlætis með því að þvo oft hendur eða bera á þær handspritt osfrv. Stuðst er við fræðsluefni á vefsíðunum www.landlaeknir.is/influensa/ og www.landlaeknir.is/koronaveira/ og (eldri) nemendur eru hvattir til að kynna sér það betur.

Sérstakur starfshópur undir stjórn skólastjóra sér um að útbúa dreifibréf til foreldra og birta upplýsingar og tilkynningar á heimasíðu skólans. Foreldrar eru hvattir til að kynna sér fræðsluefni á www.landlaeknir.is/influensa/ og www.landlaeknir.is/koronaveira/. Starfshópurinn sér jafnframt til þess að aðrar boðleiðir milli skólans og heimilanna séu opnar, s.s. að símkerfi sé í lagi, síma sé svarað og að tölvupóstur virki. Starfshópurinn skipa **umsjónarmaður tölvukerfis, aðstoðarskólastjóri og umsjónarkennari 6. bekkjar**.

Skólastjóri (og/eða aðstoðarskólastjóri) er í stöðugu sambandi við starfsfólkið og fylgist með því að allar boðleiðir séu greiðar innan stofnunarinnar og milli skóla og heimila.

Skólastjóri sér um að útvegaður sé búnaður sem hægt er að grípa til í skólanum ef þörf er á, s.s. lyf, grímur og hanskar,.

Húsvörður skipuleggur ræstingar með hliðsjón af sóttvörnum í samræmi við leiðbeiningar heilbrigðisyfirvalda. Upplýsingar um breytta ræstingu og hlífðarbúnað er að finna á www.landlaeknir.is/influensa/ og www.landlaeknir.is/koronaveira/.

Skólastjóri (og/eða aðstoðarskólastjóri) hefur náið samráð og samstarf við skólahjúkrunarfræðing Laugalandsskóla (s. 487-5258) og heilsugæsluna á Hellu (s. 432-2700).

Skólastjóri er í stöðugu sambandi við formann fræðslunefndar, sveitarstjóra Rangárþings Ytra og oddvita Ásahrepps og upplýsir þá um gang mála.

Laugalandsskóli fellur undir almannavarnaáætlun og gegnir hlutverki sem fjöldahjálparstöð þegar jarðskjálftar, eldgos eða aðrar náttúruhamfarir ríða yfir.

8.2. Hættustig

Skólastjóri og aðstoðarskólastjóri búa skólann undir að hrinda viðbragðsáætluninni í framkvæmd og fylgjast náið með tilkynningum og upplýsingum sem birtast á www.landlaeknir.is/influensa/, www.landlaeknir.is/koronaveira/, www.almannavarnir.is og í fjölmiðlum.

- Viðbragðsáætlunin er yfirfarin með hliðsjón af nýjustu upplýsingum frá yfirvöldum.
- Boðleiðir upplýsinga til starfsmanna, nemenda og foreldra/aðstandenda eru yfirfarnar.
- Áætlun um virkni upplýsingakerfa skólans er yfirfarin.
- Farið er yfir verkefni og starfsskyldur starfsmanna.
- Haft er samband við skólahjúkrunarfræðing og heilsugæsluna á Hellu.
- Haft er samband við almannavarnarnefnd á svæði skólans.
- Starfsfólk, nemendur og foreldrar/aðstandendur eru upplýstir um viðbragðsáætlun skólans og hvað hver og einn getur gert til forvarnar og hjálpar.

Hugað er að undirbúningi áframhaldandi náms nemenda heima, komi til lokunar skólans. Í því sambandi er eftirfarandi haft til viðmiðunar:

- Skólastjóri hefur tiltækar áætlanir um sjálfsnám og þjónustu skólans við nemendur og heimilin.
- Kennarar útbúa leiðbeiningar til nemenda og foreldra um hvernig nemendur geti stundað sjálfsnám.
- Umsjónarkennarar og greinakennarar annast samskipti við nemendur og heimili og sjá um að miðla upplýsingum til þeirra um námsáætlanir í gegnum síma, tölvupóst og heimasíðu skólans.

8.3.a Neyðarstig – fyrir lokun skóla

Ríkislögreglustjóri lýsti yfir neyðarstigi almannavarna 6. mars 2020.

Stofn influensuveirunnar eða COVID-19 hefur fundist í um 50 einstaklingum hérlendis (10.3.2020). Ráðstafanir vegna lokunar skóla verða gerðar í beinu sambandi við fyrirmæli Ríkislögreglustjóra og Almannavarna, ef til þeirra kemur.

Skólastjóri og aðstoðarskólastjóri hrinda viðbragðsáætluninni í framkvæmd og búa starfsfólk, nemendur og foreldra undir lokun skóla. Stjórnendur fylgjast náið með tilkynningum og upplýsingum sem birtast á www.landlaeknir.is/influensa/, www.landlaeknir.is/koronaveira/, www.almannavarnir.is og í fjölmiðlum.

Skólastjóri tryggir að eftirfarandi sé gert:

- Starfsmenn, nemendur og foreldrar verði upplýstir um hlutverk sín og ábyrgð samkvæmt viðbragðsáætlun skólans.
- Lykilstarfsmenn og staðgenglar þeirra í förföllum verði skilgreindir. Aðstoðarskólastjóri er staðgengill skólastjóra í förföllum. Forfallist hann einnig tekur staðgengill stjórnenda við. Skólastjóri eða aðstoðarskólastjóri er staðgengill húsvarðar í förföllum. Forfallist allir hlutaðeigandi á sama tíma hlaupa kennarar í skarðið.
- Lokun skóla er undirbúin.
- Skólastjóri hefur samband við yfirvöld almannavarna á svæðinu.
- Allir liðir viðbragðsáætlunarinnar og boðleiðir eru yfirfarnar.
- Brugðist er við sjúkdómseinkennum starfsmanna og nemenda í samráði við skólahjúkrunarfræðing og heilsugæsluna á Hellu.

8.3.b Neyðarstig – lokun skóla (samkomubann hefur verið fyrirskipað)

Skólastjóri og aðstoðarskólastjóri fylgjast náið með tilkynningum og upplýsingum í fjölmiðlum og www.landlaeknir.is/influensa/, www.landlaeknir.is/koronaveira/, www.almannavarnir.is . Þeir

- Tilkynna ákvörðun um lokun skóla.
- Hafa samband við skólabílstjóra og afboða skólaakstur.
- Eru í sambandi við almannavarnir komi til þess að húsnæði skólans verði nýtt í þágu þeirra.
- Funda með starfsmönnum um hlutverk þeirra á tíma lokunar.
- Virkja áætlanir um skólastarf .
- Nota boðleiðir skólans til að kynna lokunina og viðbrögð við henni.
- Yfirfara öryggismál fasteigna og búnaðar skólans.

8.4. Skólahald hefst á ný

Skólastjóri og aðstoðarskólastjóri fylgjast náið með tilkynningum og upplýsingum sem birtast á www.landlaeknir.is/influensa/, www.landlaeknir.is/koronaveira/, www.almannavarnir.is og í fjölmiðlum. Þeir

- Huga að aðstoð og áfallahjálp fyrir þá sem eru að hefja skólastarfið á ný.
- Greina ástand starfsliðsins til að hefja reglubundið skólastarf að nýju.
- Gera áætlun um framhald skólastarfs í samræmi við stöðu mála.
- Upplýsa alla sem eiga hagsmuna að gæta um áætlun um framhald skólastarfsins.

Sjá til þess að:

- Húsnæði fyrir kennslu sé undirbúið í samræmi við leiðbeiningar heilbrigðisyfirvalda.
- Hugað sé að heilsu og öryggi nemenda og starfsmanna. Brugðist verði við sorg og ótta sem býr með fólki eftir mikil áföll. Sbr. Starfsmannahandbók Laugalandsskóla 2019-2020.
- Hafa samráð við skólahjúkrunarfræðing og heilsugæsluna á suðurlandi og varúðarráðstafanir fyrstu vikurnar eftir lok faraldurs.
- Yfirfara viðbragðsáætlunina í ljósi reynslunnar.

8.5. Einkenni Kórónaveiru (COVID-19)

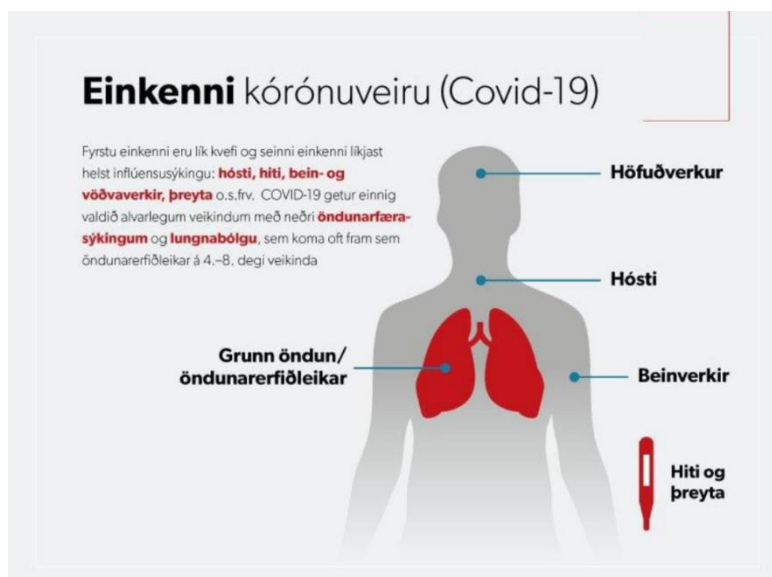
Einkenni líkjast helst influensúsýkingu, hósti, hiti, bein- og vöðvaverkir og þreyta. COVID-19 getur einnig valdið alvarlegum veikindum með neðri öndunarferasýkingu og lungnabólgu, sem koma oft fram sem öndunarerfiðleikar á 4.–8. degi veikinda. Ef einstaklingar finna fyrir veikindum er þeim bent á að hringja í síma 1700 (fyrir erlend símanúmer +354 544-4113) varðandi nánari upplýsingar og hvernig þeir eigi að nálgast heilbrigðiskerfið.

Veikir einstaklingar eru sérstaklega beðnir um að mæta ekki á bráðamóttöku sjúkrahúsa eða á heilsugæslustöðvar nema að fengnum ráðleggingum í síma. Einstaklingar með grunsamlega eða

staðfesta sýkingu verða settir í [einangrun](#) skv. nánari leiðbeiningum. Einkennalausir einstaklingar sem hafa verið í samneyti við einstaklinga með staðfesta eða líklega sýkingu verða settir í sóttkví skv. nánari [leiðbeiningum](#).

Sóttvarnalæknir vill hvetja einstaklinga á ferðalögum erlendis, sérstaklega í Kína að:

- Gæta vel að almennum hreinlæti, sérstaklega [handþvotti](#)
- Forðast náið samneyti við einstaklinga sem eru með hósta og almenn kvefeinkenni.
- Forðast samneyti við villt dýr eða dýr á almennum mörkuðum.
- Nota pappír fyrir vit við hnerra þegar um kvefeinkenni er að ræða og þvo hendur reglulega.
- Láta heilbrigðisstarfsmenn vita um ferðir sínar ef einstaklingar þurfa að leita til heilbrigðiskerfisins hér á landi.



Munurinn á kórónaveirusýkingu og inflúensu

Einkenni hinnar nýju kórónaveirusýkingar geta verið svipuð inflúensu í upphafi sjúkdóms. Einkenni inflúensunnar koma oftast snögglega og lýsa sér með hita, hósta, hálsærindum, höfuðverk, vöðvaverkjum og almennri vanlíðan. [Nánar](#)

Skólastjórn og starfslið

Laugalandsskóli	Sími
Skólastjóri	487-6540 /8964841
Aðstoðarskólastjóri	487-6544
Kennarastofa	487-6541
Mötuneyti	487-6533
Húsvörður	487-6545/ 8935591
Bókasafn	487-6547

Skólastjóri – kennarar

Sigurjón Bjarnason skólastjóri	487-6585	Fellsmúla	sigbjar@ismennt.is
Samúel Örn Erlingss. aðstoðarsk.stj.	896-3081	Gaddstöðum	samuel@laugaland.is
Bæring Jón B. Guðmundsson	694-6586	Laugalandi	baering@laugaland.is
Erla Berglind Sigurðardóttir	892-6270	Laugalandi	erlaberglind@laugaland.is
Erla Brá Sigfúsdóttir	772-6182	Arnarsandi 4	erla@laugaland.is
Fríða Hansen, st.ken.....	771-4450	Leikubakka	
Guðmundur Bragason, st.ken.....	691-3660	Vindási	
Jónas Bergmann Magnússon.....	869-9010	Laugalandi	jonas@laugaland.is
Marteinn Páll Friðriksson, st.ken	896-8881	Ekru	
Ragna Magnúsdóttir	690-7305	Selási 5	ragna@laugaland.is
Sóley Margeirsdóttir	867-7460	Vöðlum	soley@laugaland.is
Thelma María Marinósdóttir	845-1983	Laugalandi	thelma@laugaland.is
Puríður Lilja Valtýsdóttir	771-2602	Stóra-Rimakoti	thuridur@laugaland.is

Skólamötuneyti

Brynja Garðarsdóttir	487-5022	Freyvangi	
Dýrfinna Björk Ólafsdóttir.....	865-9264	Húsagarði	
Helga Fjóla Guðnadóttir	487-8154	Skarði	helgafjola@laugaland.is
Ingibjörg Lilja Karlsdóttir.....	487-5625	Breiðöldu1	

Skólaliðar

Regúla Verena Rudin.....	487-6515	Austvaðsholti	regula@laugaland.is
Sigríður Linda Þórarinsdóttir	8450819	Þrúðvangi 31	siggjalinda@laugaland.is
Valborg Gestsdóttir.....	697-9442	Beindalsholti	valborg@laugaland.is

Húsvarsla

Jón Ingbór Haraldsson	893-5591	Breiðöldu 1	jon@laugaland.is
-----------------------------	----------	-------------	------------------

Skólabílstjórar

Anna Stefánsdóttir	487-6590 / 861-2290	Hrólfstaðahelli	
Sigurður Rúnar Sigurðars.	487-5023 / 892-5440	Vetleifsholti	
Steindór Tómasson.....	487-6554 / 864 6915	Kambi	
Sverrir Kristinsson	487-6503 / 845-6839	Gíslholti	
Pórdís R. Guðmarsdóttir	487-5220 / 867-4420	Meiri-Tungu	

Skólahjúkrunarfræðingur

Elínborg D. Lárusdóttir.....	432-2700		elinborg.dagmar.larusdottir@hsu.is
------------------------------	----------	--	------------------------------------

Fræðslunefnd (Oddi bs.)

Ásta Berghildur Ólafsdóttir.....	894-6566		asta@asahreppur.is
Björk Grétarsdóttir.....formaður.....	845-9471		bjork@ry.is
Haraldur Eiríksson	860-0886		haraldur@ry.is
Margrét Harpa Guðsteinsdóttir.....	868-2543		margretharpa@ry.is